

# Guide d'utilisation de Water Grip

Mis à jour le lundi 18 mai 2026



---

## Introduction

Merci d'avoir choisi le Water Grip de Quandify, un capteur d'eau intelligent, simple à installer et sans intervention sur la tuyauterie, conçu pour vous aider à repérer les fuites et à suivre votre consommation d'eau en toute simplicité.

- **Détection des fuites** : Recevez une alerte immédiate en cas de fuite dans votre logement (ou dans une zone précise selon l'emplacement de l'appareil).
  - **Suivi de la consommation d'eau** : Suivez votre consommation d'eau par heure, par jour, par semaine ou par mois directement dans l'application Quandify.
  - **Économies d'eau (et d'argent)** : Fixez vos objectifs de consommation, repérez les usages inhabituels et identifiez facilement des pistes pour réduire le gaspillage.
  - **Sérénité, même en votre absence** : Que vous soyez en vacances ou au travail, vous êtes informé immédiatement si une anomalie survient.
  - **Aucun outil, aucun plombier nécessaire** : L'appareil se fixe directement sur le tuyau, sans découpe, sans perçage et sans compétences particulières en plomberie.
-

## Contenu de la boîte



| Élément                       | Description   |
|-------------------------------|---|
| 1 × Water Grip Quandify       | L'appareil principal  |
| 1 × Guide de démarrage rapide | Un guide simple pour vous aider à démarrer rapidement   |
| 1 × Clé Allen                 | Un petit outil pratique fourni pour fixer ou ajuster facilement le Water Grip sur votre tuyau.                          |
| 1 × Calibre de tuyau          | Un outil de mesure utile pour vérifier le diamètre de votre tuyau et vous assurer que l'appareil s'adapte correctement. |
| 2 × Piles                     | Pour alimenter l'appareil   |

## Application Quandify

L'application Quandify est l'assistant intelligent du Water Grip. Elle vous permet de visualiser votre consommation d'eau, de recevoir des alertes en cas de fuite et de gérer vos réglages, directement depuis votre téléphone.

- **Suivi de votre consommation d'eau** : Consultez votre consommation au jour, à la semaine, au mois ou à l'année.
- **Visibilité des données en temps réel** : Consultez en direct le débit d'eau, la température, la qualité des mesures et le volume de session directement depuis votre Water Grip.\* [Voir la démo.](#)
- **Réception d'alertes instantanées** : Si une fuite est détectée, l'application vous en informe immédiatement afin que vous puissiez réagir sans attendre.
- **Gestion des alertes de fuite** : Arrêtez l'alerte et marquez-la comme traitée directement dans l'application.
- **Vérification de l'état de l'appareil** : Consultez la connexion de votre appareil ainsi que les mises à jour disponibles.
- **Modification des réglages** : Changez le réseau Wi-Fi, les paramètres de notification, etc.
- **Instructions d'installation** : L'application vous guide pas à pas pour vous aider à installer correctement l'appareil chez vous.

*\*Les données en temps réel ne sont actuellement disponibles que via une connexion Bluetooth locale (BLE) et nécessitent un accès au Water Grip pour être activées.*

### Téléchargez l'application

Disponible sur l'[App Store](#) et sur [Google Play](#).

**Conseil :** gardez l'application à jour pour profiter des dernières fonctionnalités et améliorations.

---

## Installation

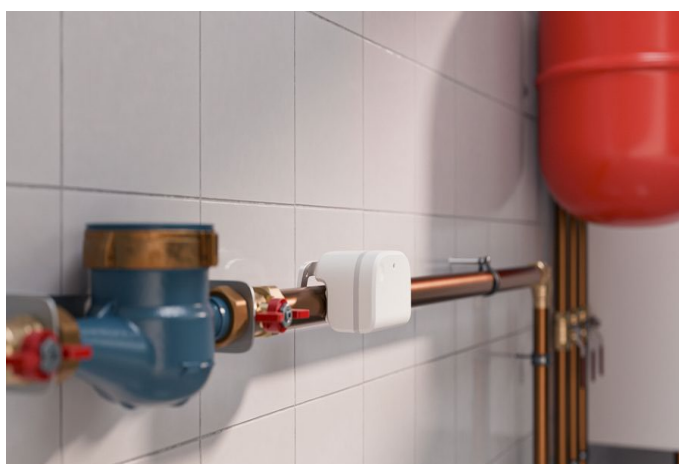
### Où installer l'appareil

#### Arrivée d'eau principale (recommandé)

Elle se trouve généralement dans un local technique, un sous-sol ou à proximité du compteur d'eau principal. Cette configuration vous permet de suivre l'ensemble de votre consommation d'eau et de détecter les fuites partout dans le logement.



*Image : exemple d'installation du Water Grip sur le tuyau d'arrivée d'eau principale.*



*Image : exemple d'installation du Water Grip sur le tuyau d'arrivée d'eau principale.*

## Cuisine

Installez un ou deux appareils (eau chaude et eau froide) sur le ou les tuyaux alimentant spécifiquement les équipements de votre cuisine, comme l'évier, le lave-vaisselle ou d'autres appareils. Vous pourrez ainsi suivre la consommation d'eau dans cette zone et détecter immédiatement toute fuite ou anomalie propre à la cuisine.



*Image : exemple de deux Water Grip installés sur les tuyaux d'eau sous l'évier de la cuisine.*

## Salle de bains

Installez un ou deux appareils (eau chaude et eau froide) sur le ou les tuyaux alimentant les équipements de votre salle de bains, comme les toilettes, la douche, la baignoire ou le lavabo. Cela vous permet de suivre précisément la consommation d'eau dans cette pièce et de recevoir rapidement une alerte en cas de fuite ou de consommation inhabituelle.









*Image : exemple de deux Water Grip installés sur des tuyaux d'eau dans la salle de bains.*

## Buanderie

Installez par exemple l'appareil sur le tuyau d'eau froide raccordé au lave-linge afin de suivre sa consommation.

## Tuyaux compatibles

| Type             | Description  | Diamètre (mm)      | Exemple   | Firmware requis |
|------------------|--|--------------------|---|-----------------|
| Cuivre           | Tuyau métallique brun rougeâtre. Courant dans les maisons et appartements anciens. Parfois peint lorsqu'il est visible.  | 15, 16, 18, 22, 28 |    | 0.74.1          |
| Chrome           | Tuyau métallique argenté brillant. Courant dans les salles de bains, il alimente généralement les toilettes, douches et lavabos en eau chaude et/ou froide.                    | 15, 18, 22, 28     |    | Toutes versions |
| Acier inoxydable | Tuyau en acier de couleur argentée. Résistant à la corrosion, on le trouve dans les maisons ou appartements modernes.  | 22, 28             |  | 0.74.1          |
| Acier galvanisé  | Aspect gris mat ou argenté, avec parfois de la rouille près des raccords. Généralement présent dans les maisons anciennes.   | 21.3, 26.9         |  | 0.74.1          |
| PE-X universel   | Tuyau plastique blanc, souple et semi-transparent de LK Systems. Il se plie à la main. Courant pour les installations d'eau chaude et froide dans les maisons et appartements. | 16, 20, 25, 32     |  | Toutes versions |
| Multicouche PAL  | Tuyau plastique blanc rigide de LK Systems. Il se plie tout en gardant sa forme. Courant pour les installations d'eau chaude et froide dans les maisons et appartements.       | 16, 20, 25, 32     |  | Toutes versions |

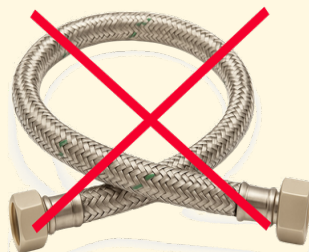
| Type                         | Description  | Diamètre (mm)  | Exemple   | Firmware requis |
|------------------------------|--|----------------|---|-----------------|
| PEM universel                | Tuyau plastique noir avec une bande bleue sur toute sa longueur. Courant comme arrivée d'eau principale dans les villas ou maisons de vacances.  | 20, 25, 32     |    | 0.84.0          |
| Aquatherm SDR 74S            | Tuyau plastique vert. Souvent utilisé comme arrivée d'eau principale dans les villas, maisons de vacances et installations d'eau extérieures.  | 16, 20, 25, 32 |    | 0.92.0          |
| Aquatherm SDR 11S            | Tuyau plastique vert avec une bande bleue sur toute sa longueur. Souvent utilisé comme arrivée d'eau principale dans les villas, maisons de vacances et installations d'eau extérieures. | 25, 32         |    | 0.92.0          |
| Multicouche EMMETI Gerpex    | Tuyau plastique blanc rigide de marque Emmeti. Il se plie tout en gardant sa forme. Courant pour les installations d'eau chaude et froide dans les maisons et appartements.              | 16, 20, 26     |  | 1.0.19          |
| Multicouche EMMETI Gerpex RA | Tuyau plastique blanc rigide qui se plie tout en gardant sa forme. Courant pour les installations d'eau chaude et froide dans les maisons et appartements.                               | 16, 20, 26     |  | 1.0.19          |
| Multicouche EMMETI Alpert    | Tuyau plastique blanc rigide qui se plie tout en gardant sa forme. Courant pour les installations d'eau chaude et froide dans les maisons et appartements.                               | 16, 20, 26     |  | 1.10.3          |

### ⚠ Tuyaux non compatibles

Le Water Grip est conçu pour fonctionner avec les tuyaux d'alimentation en eau domestiques les plus courants, rigides ou semi-rigides. Cependant, certains types de tuyaux ne sont actuellement pas compatibles en raison de leur conception, de la flexibilité du matériau ou de la géométrie de leur surface, qui empêchent un couplage fiable du capteur.

## Exemples

- **Flexibles en acier inoxydable de type Flexcore** : Tuyaux métalliques très souples, couramment utilisés pour raccorder des équipements et appareils.
- **Flexibles tresses** : Tube intérieur en caoutchouc ou en EPDM enveloppé d'une tresse en acier inoxydable ou en textile — généralement utilisé pour les robinets, toilettes et appareils électroménagers.

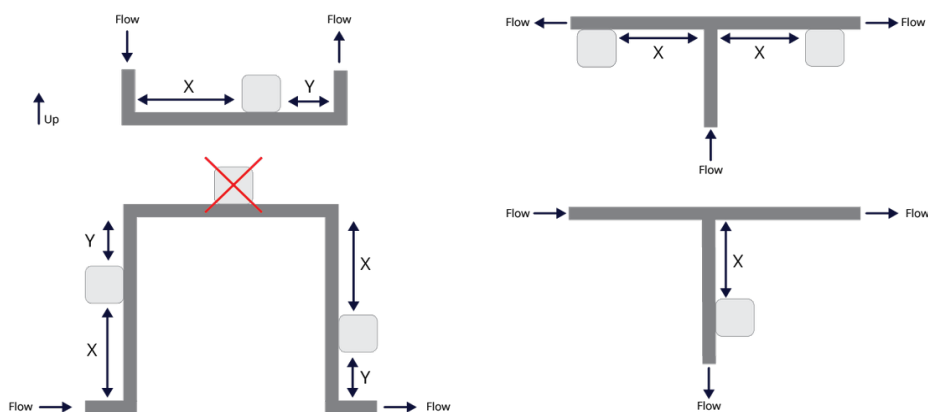


- **Tuyaux d'eau non pressurisés** : Tous les tuyaux non pressurisés ou les conduites d'eaux usées.
- **Tuyaux d'arrosage** : Tuyaux d'arrosage ou conduites d'alimentation temporaires manquant de rigidité.
- **Tuyaux à profil irrégulier** : Tout tuyau dont la surface extérieure empêche une fixation stable du capteur.

## Préparation à l'installation

### Positionnement optimal

Pour des performances optimales, installez le Water Grip aussi loin que possible des coudes du tuyau afin d'éviter les turbulences de débit pouvant se produire dans une conduite d'eau.



X = Distance par rapport au coude du tuyau

Y = Distance jusqu'au coude du tuyau

D = Diamètre extérieur du tuyau

| Distance | Distance optimale | Exemple : cuivre 22 mm |
|----------|-------------------|------------------------|
| X        | $10 \times D$     | 220 mm                 |
| Y        | $5 \times D$      | 110 mm                 |

## Préparation du tuyau

Avant l'installation, assurez-vous que le tuyau est :

1. **Propre** : Essayez toute saleté, poussière ou trace d'huile afin que le tuyau soit parfaitement propre.
2. **En bon état** : Vérifiez attentivement qu'il n'y ait ni bosses, ni fissures, ni dommages.
3. **Sans corrosion** : Assurez-vous qu'il n'y ait ni rouille ni corrosion. Si possible, retirez toute trace de rouille/corrosion à l'aide de papier de verre et/ou d'un solvant.
4. **Non peint** : Assurez-vous que la surface du tuyau est en métal nu ou en plastique, sans peinture ni revêtement. Si de la peinture est présente, retirez-la avec un solvant approprié.

---

## Comment installer l'appareil

1. **Téléchargez l'application Quandify**. Disponible sur l'[App Store](#) ou [Google Play](#).
2. **Ajoutez votre Water Grip dans l'application**. Créez un compte et ajoutez votre appareil (+).
3. **Suivez les instructions d'installation**. L'application vous guidera à travers chaque étape.

## Vidéo d'installation

Regardez la démonstration de 2 minutes (en anglais) : <https://www.youtube.com/embed/egrIX2ieYyw>

## Fonctionnement de l'appareil

### Options d'alimentation

Deux sources d'alimentation différentes sont possibles.

#### Batterie

- Convient à divers emplacements d'installation.

#### USB-C

- Pour un fonctionnement continu sans remplacement des piles.

### Fonctionnement normal

L'appareil entre en mode de fonctionnement normal lorsque :

- L'appareil a été ajouté avec succès dans l'application Quandify et apparaît comme *Actif*.
- Toutes les étapes d'installation ont été effectuées conformément aux instructions de l'application.

Pendant le fonctionnement normal, le Water Grip :

- Mesure le débit et la température au moins une fois par seconde afin d'assurer une surveillance à haute résolution ;
- Met à jour les données de consommation dans l'application Quandify via le Wi-Fi selon la fréquence de mise à jour indiquée dans le tableau ci-dessous ;
- Détecte immédiatement toute fuite potentielle et déclenche une alerte, avec des notifications affichées dans l'application Quandify ;
- Suit l'évolution des habitudes de consommation d'eau dans le temps et les enregistre pour consultation dans l'application

| Source d'alimentation | Fréquence de mise à jour (Wi-Fi) | Résolution des données |
|-----------------------|----------------------------------|------------------------|
| Batterie ou USB-C     | Toutes les heures                | Élevée                 |

## Vérifier l'état de l'appareil

Vérifiez si l'appareil fonctionne correctement.

1. Appuyez une fois sur le bouton.
2. Vérifiez le voyant LED et reportez-vous au tableau de description des LED ci-dessous.

## Description des LED

| Couleur  | Comportement        | Description   | Action requise   |
|----------|---------------------|---|--|
| • Bleu   | Clignotant          | Mode de configuration   | Configurez l'appareil à l'aide de l'application Quandify.  |
| • Vert   | Clignotant          | L'appareil est prêt à être installé sur un tuyau  | Suivez les étapes d'installation dans l'application Quandify.  |
| • Vert   | Fixe                | Monté avec succès sur le tuyau et connecté au Wi-Fi   | Suivez les étapes d'installation dans l'application Quandify.  |
| Blanc    | Clignotant          | Connexion au Wi-Fi en cours   | —  |
| • Jaune  | Clignotant          | Fuite détectée  | Vérifiez s'il y a des fuites. Les détails de la fuite détectée sont affichés dans l'application Quandify.                      |
| • Violet | Clignotement rapide | L'appareil est en cours de mise à jour et certaines fonctions sont temporairement désactivées | Attendez que la LED s'éteigne. Ce processus peut prendre jusqu'à quelques minutes. Ne débranchez pas la source d'alimentation. |
| • Rouge  | Fixe                | L'appareil ne fonctionne pas correctement   | Contactez l'assistance technique.  |
| • Éteint | —                   | L'appareil fonctionne soit en mode normal, soit il est hors tension                           | Consultez la section Vérifier l'état de l'appareil.  |

## Mises à jour de l'appareil

Le Water Grip peut être mis à jour automatiquement via le Wi-Fi afin de bénéficier des dernières améliorations, fonctionnalités et correctifs de sécurité.

### Fonctionnement

L'appareil recherche les mises à jour disponibles lorsqu'il envoie des données à l'application Quandify. La fréquence dépend de la source d'alimentation (voir *Fonctionnement normal*).

### Arrêt de l'appareil

Pour éteindre l'appareil, retirez simplement les piles et débranchez le câble USB-C (s'il est connecté).

## Réinitialisation de l'appareil

### ⚠ Important

- Une réinitialisation est irréversible. Assurez-vous de vouloir effacer toutes les données avant de continuer.
- Tous les paramètres, y compris les configurations Wi-Fi et les données d'utilisation, seront supprimés.
- Vous devrez vous reconnecter au Wi-Fi et reconfigurer l'appareil.

### Comment réinitialiser

1. **Débranchez la source d'alimentation.** Retirez les piles. Débranchez le câble USB-C (s'il est connecté).
2. **Maintenez le bouton enfoncé.**
3. **Rebranchez l'alimentation.** Insérez la source d'alimentation (piles ou USB-C) tout en maintenant le bouton enfoncé.
4. **Maintenez pendant environ 5 secondes.** Attendez que l'appareil émette un bip.
5. **Relâchez le bouton.** La LED doit clignoter en BLEU, indiquant que l'appareil est prêt à être configuré (voir *Description des LED*).

## Détection de fuite

### ⚠ Important

Si le Water Grip n'est pas correctement installé, ou si le tuyau contient un mélange air/eau, l'appareil ne peut pas détecter les fuites de manière fiable.

### Fonctionnement

Le Quandify Water Grip surveille en continu votre débit d'eau afin d'identifier les fuites et de vous aider à réagir rapidement à d'éventuels dégâts des eaux. Par exemple : une chasse d'eau qui fuit, un lave-vaisselle qui fuit ou une canalisation qui éclate.

### Notifications

L'appareil vous alerte instantanément si une fuite est détectée de différentes manières :

- **Signal sonore** : l'appareil émet un bip clairement audible.
- **LED** : voir la description des LED.
- **Notifications dans l'application Quandify** : une notification est envoyée sur votre téléphone.

### ⚠ Important

- Une fuite détectée augmente considérablement la consommation d'énergie par rapport au fonctionnement normal. En conséquence, les piles peuvent se décharger beaucoup plus rapidement que prévu pendant et après un événement de fuite.
- Si le Water Grip a détecté une fuite, il est nécessaire de vérifier puis de remplacer les piles une fois la situation résolue.

## Accusé de réception d'une fuite

Si une fuite est détectée, l'appareil continue d'alerter jusqu'à ce que l'utilisateur accuse réception de la fuite. Cela peut se faire de deux façons :

- Validez l'alarme dans l'application Quandify.
- Validez en appuyant sur le bouton de l'appareil :
  - Appuyez une première fois pour réveiller l'appareil.
  - Appuyez une seconde fois pour accuser réception de la fuite.

---

## Caractéristiques techniques

|   |   |
|---|---|
| <b>Batterie</b>                             | 2 × AA<br>Non rechargeables   |
| <b>Autonomie des piles</b>                  | Jusqu'à 3 ans*  |
| <b>Alimentation externe</b>                 | USB-C (5 V CC, 1 A)   |
| <b>Poids</b>                                | ~282 grammes (hors emballage)   |
| <b>Dimensions (mm)</b>                      | Largeur : 57, Hauteur : 65, Longueur : 85   |
| <b>Connectivité</b>                         | Wi-Fi 2,4 GHz<br>Bluetooth 5 (BLE)  |
| <b>Environnement</b>                        | Utilisation en intérieur uniquement   |
| <b>Température de l'eau</b>                 | 0,1 °C – 70 °C  |
| <b>Précision de température</b>             | ±2 % max  |
| <b>Liquides pris en charge</b>              | Eau   |
| <b>Détection de fuite</b>                   | <b>Type 1</b> : 0,17 L/min** pendant 45 minutes<br><b>Type 2</b> : 33,3 L/min pendant 90 secondes |
| <b>Fréquence de mise à jour des données</b> | 1 heure   |
| <b>Compatibilité de l'application</b>       | iOS 15.1 ou version ultérieure, Android 8+  |

\* L'autonomie des piles dépend de l'usage des données, des conditions de connectivité et des facteurs environnementaux.

\*\*Selon le type de tuyau et la qualité d'installation de l'appareil.

---

## Assistance technique

| Problème rencontré  | Action  |
|---|---|
| L'appareil ne se connecte pas au Wi-Fi                                | Assurez-vous que votre routeur Wi-Fi est configuré en 2,4 GHz.  |
| Je ne vois aucune donnée dans l'application Quandify                  | Vérifiez l'état de l'appareil (voir Vérifier l'état de l'appareil).<br>La fréquence de mise à jour des données dépend de la source d'alimentation (voir Fonctionnement normal).   |
| L'appareil émet des bips à intervalles réguliers, que signifie cela ? | L'appareil a détecté une fuite (voir Détection de fuite),<br>ou<br>les piles sont faibles (voir Remplacement des piles).  |
| Les piles se déchargent rapidement                                    | L'autonomie des piles dépend fortement de la fréquence de détection des fuites, des connexions Wi-Fi, ainsi que de l'activité des LED et du signal sonore.<br>Contactez l'assistance technique si le problème persiste. |

---

## Sécurité et entretien

- Tenez l'appareil à l'écart de la chaleur extrême et de l'humidité.
- Nettoyez avec un chiffon sec — ne pas immerger.

---

## Foire aux questions

Consultez la [FAQ](#).

---

## Assistance et informations de contact

Pour obtenir de l'aide, consultez le site web de Quandify ou contactez notre équipe d'assistance :

**E-mail :** [support@quandify.com](mailto:support@quandify.com)

**Site web :** [quandify.com/support/water-grip](http://quandify.com/support/water-grip)